

The Changes in Physical Structure of the Historic City of Yazd from the Beginning to the Timurid Era

Bahare Bahra^{1*}, Najmeh Naderi²

1. Department of Urban Planning, Faculty of Urban Planning, University of Tehran, Tehran, Iran

2. Department of Architecture, Faculty of Art and Architecture, University of Yazd, Yazd, Iran

Article Info

Original Article

Received: 2019/03/11;

Accepted: 2021/03/10;

Published Online 2021/06/10

 10.30699/athar.41.3.258

Use your device to scan
and read the article online



Corresponding Author

Bahare Bahra

Department of Urban Planning, Faculty of Urban Planning, University of Tehran, Tehran, Iran

Email:

Baharebahra@Gmail.com

ABSTRACT

The elements that make the physical structure of cities are transformed over time. One of these important elements was the defensive wall of cities. It has changed depending on the circumstances of each historical period. In addition to the security role of this element, it is also very important to influence the expansion of the city. Yazd is one of the most valuable historical cities in the Iran; the defensive wall was one of the main factors in its development until the Timurid era. Today, there are parts of the walls and the gates belonging to the Mozaffarid and Timurid eras in the city; but despite the evidence and written documents, there are still unanswered questions about the development of the fortification and the closure of the gates. Other questions are, 1- what was the date of formation and development of the historic city of Yazd? 2- what has been the location of the gates of the historic city of Yazd and the changes related to their location throughout history? The present article aims to reflect the existing evidence, by studying library documents, surveying, and finally, analyzing the content of existing documents. Understanding changes in the shape of fortifications over time is important in gaining an understanding of the physical structure of historic cities. The achievement of the existing study indicates, the location of the Mehrijerd gate has changed from Kakuid to Mozaffarid era. Also, the initial location of the Mehrijerd gate, the gate of Bob Kia, and the Kushkeno gate were obtained for archaeological speculation. The maps from the development of fortification during historic periods also indicate the significant effect of this artificial factor on the physical structure of the city and its developmental form.

Keywords: Fortification, Gate, Tower, Historic City of Yazd

Copyright © 2020. This open-access journal is published under the terms of the Creative Commons Attribution-NonCommercial 4.0 International License which permits Share (copy and redistribute the material in any medium or format) and Adapt (remix, transform, and build upon the material) under the Attribution-NonCommercial terms.

How to Cite This Article:

Bahra B, Naderi N. (2020). The Physical Structure Changes of the Historic City of Yazd from the Beginning to the Timurid Era. *Athar*, 41 (3), 258-278

تبیین تحولات ساختار کالبدی باروی شهر تاریخی یزد از آغاز تا دوره تیموری

بهاره بهرا^{۱*}، نجمه نادری^۲

۱. کارشناس ارشد برنامه ریزی شهری، گروه شهرسازی، دانشکده شهرسازی، دانشگاه تهران، تهران، ایران

۲. کارشناس ارشد معماری، گروه معماری، دانشکده هنر و معماری، دانشگاه یزد، یزد، ایران

خلاصه

عناصر سازنده ساختار کالبدی شهرها، با گذر زمان دچار دگرگونی می‌شوند. یکی از این عناصر مهم، دیوار دفاعی شهرها بوده که متناسب با شرایط دوره‌های تاریخی تغییر کرده است. در کنار نقش امنیتی این عنصر، تأثیری که در شکل گسترش شهر داشته نیز حائز اهمیت است. شهر یزد از جمله شهرهای تاریخی ارزشمند کشور محسوب می‌شود که تا دوره تیموری، دیوار دفاعی، از جمله عوامل اصلی در شکل توسعه آن بوده است. امروزه بخش‌هایی از دیوار آل مظفر و تیموری و دروازه‌های مربوط به این دوره‌ها در شهر مشاهده می‌شوند، اما با وجود شواهد میدانی و اسناد کتبی، همچنان سؤالات بی‌پاسخی درباره ساختار کالبدی بارو، سیر تکوین آن و جانمایی دروازه‌ها بر جای مانده است. از جمله این سؤالات این است که تاریخ شکل‌گیری و سیر گسترش باروی شهر تاریخی یزد و همچنین جانمایی دروازه‌های شهر تاریخی و تغییرات مربوط به جایگاه آنها در طول تاریخ چگونه بوده است؟ بنابراین مقاله حاضر با هدف تعمق در مدارک موجود و دستیابی به ساختار کالبدی باروی شهر از پیدایش تا دوره تیموریان و با روش تحقیق تفسیری تاریخی از طریق مطالعات کتابخانه‌ای و جمع‌آوری اسناد و متون تاریخی و معاصر و استفاده از روش استدلال منطقی، نگارش شده است. فهم تغییرات شکل بارو در گذر زمان در دستیابی به درکی از چگونگی ساختار کالبدی شهرهای تاریخی اهمیت می‌یابد. دستاورد مطالعه موجود، نشان می‌دهد که مکان دروازه مهریجرده از دوره آل کاکویه تا آل مظفر تغییر کرده است. همچنین مکان اولیه دروازه مهریجرده، باب کیا و دروازه کوشکنو برای گمانه‌زنی‌های باستان‌شناسی، به دست آمده‌اند. از دیگر دستاوردها، گردآوری مهم‌ترین اسناد تصویری و متون تاریخی مرتبط با موضوع تحقیق، ارائه تصویری روشن از فرایند تاریخی شکل‌گیری و گسترش باروی شهر تاریخی یزد است. نقشه‌های به‌دست‌آمده از سیر تکوین باروی یزد در دوره‌های تاریخی نشان‌دهنده تأثیر بسزای این عامل مصنوعی در ساختار کالبدی شهر و شکل توسعه آن است.

کلیدواژه‌ها: بارو، دروازه، برج، شهر تاریخی یزد

اطلاعات مقاله

دریافت: ۱۳۹۷/۱۲/۲۰

پذیرش: ۱۳۹۹/۱۲/۲۰

انتشار آنلاین: ۱۴۰۰/۰۳/۲۰

نویسنده مسئول:

بهاره بهرا

کارشناس ارشد برنامه ریزی شهری، گروه شهرسازی، دانشکده شهرسازی، دانشگاه تهران، تهران، ایران

پست الکترونیک:

Baharebahra@gmail.com

حق کپی‌رایت انتشار: این نشریه دارای دسترسی باز، تحت قوانین گواهی‌نامه بین‌المللی Creative Commons Attribution 4.0 International License منتشر می‌شود که اجازه اشتراک (تکثیر و بازآرایی محتوا به هر شکل) و انطباق (باز ترکیب، تغییر شکل و بازسازی بر اساس محتوا) را می‌دهد.

بهاره، بهرا، نادری، نجمه (۱۳۹۹). تبیین تحولات ساختار کالبدی باروی شهر تاریخی یزد از آغاز تا دوره تیموری. فصلنامه علمی اثر، ۴۱ (۳)، ۲۵۸-۲۷۸.

مقدمه

در طول تاریخ شهرنشینی، تدابیر گوناگونی به منظور دفاع و پاسداری از مرزهای کالبدی شهرها در پیش گرفته شده است. نوع و شیوه به کارگیری تکنیک‌های دفاعی را می‌توان در ارتباط نزدیک با شیوه‌های زیست مردم شهر و همچنین سایر ابعاد کالبدی، اقتصادی و اجتماعی شهر دانست؛ از این‌رو بررسی سیر تکوین استحکامات در دوره‌های تاریخی را می‌توان راهی برای دستیابی به شناخت بهتر از شرایط شهر در تاریخ حیات آن به شمار آورد. از جمله مهم‌ترین تدابیر دفاعی و امنیتی برای شهرها، ایجاد استحکامات دفاعی پیرامون مکان‌های سکونتی است که عناصری همچون بارو، برج، دروازه، خندق و... را شامل می‌شود. تعیین محدوده باروی شهر و سیر تکوین و تکامل آن در هر دوره را می‌توان شاخص مناسبی به منظور تعیین نحوه گسترش و توسعه شهر و عوامل مؤثر بر آن در طول تاریخ دانست؛ بنابراین تعیین حدود استحکامات دفاعی شهر در هر دوره تاریخی از پیش‌نیازهای اساسی به منظور انجام پژوهش‌های گسترده‌تر در این زمینه است.

برای این منظور و همچنین دستیابی به نتایج قطعی، بررسی شواهد موجود به صورت میدانی یا به کمک تصاویر هوایی و نقشه‌های تاریخی و همچنین بررسی و تطبیق متون تاریخی باید همراه با هم انجام شود. شهر تاریخی یزد از جمله شهرهایی است که بخش قابل توجهی از بقایای باروی تاریخی آن را می‌توان در ناحیه تاریخی شهر مشاهده کرد. همچنین در تصاویر هوایی سال ۱۳۳۵ برخی عناصر دفاعی مرتبط با باروی شهر مشاهده می‌شوند که متأسفانه بر اثر مداخله در بافت تاریخی، امروزه بخشی از آن کاملاً از میان رفته است. از سوی دیگر در برخی منابع و متون تاریخ محلی و وقف‌نامه‌ها می‌توان سرنخ‌هایی درباره برج و باروی تاریخی شهر به دست آورد که امروزه در مطالعات و کتب مربوط به تاریخ شهر، سؤالات و ابهاماتی درباره آن وجود دارد. همچنین بسیاری از حقایق تاریخی مرتبط با این موضوع، کشف یا تدوین نشده است که مقاله حاضر به

رفع این کاستی پرداخته است. همچنین به کمک بازخوانی متون تاریخی، فیش برداری و انطباق اسناد تاریخی با یکدیگر، ضمن مروری بر شواهد و آثار برج و باروی تاریخی شهر یزد در وضعیت موجود و تعیین محدوده احتمالی آن در دوره‌های تاریخی به برخی از این ابهامات پاسخ داده شده است؛ بنابراین با این سؤالات مواجه شدیم که تاریخ شکل‌گیری و سیر گسترش باروی شهر تاریخی یزد، جانمایی دروازه‌های شهر تاریخی یزد و تغییرات مربوط به جایگاه آنها در طول تاریخ چگونه بوده است؟ این امر زمینه لازم برای پژوهش‌های آتی و گمانه‌زنی‌های باستان‌شناسی درباره ارتباط توسعه بارو و استحکامات شهر با سایر ابعاد توسعه شهری را فراهم کرده است.

باروی یزد تا قرن چهارم هجری قمری

درباره محدوده دقیق شهر یزد در دوران صدر اسلام، موقعیت اصلی قرارگیری شهر در این دوره یا وسعت آن تا پیش از سده پنجم هجری قمری اطلاعات دقیق و مشاهدات عینی موجود نیست و تنها می‌توان به اشاراتی در کتاب مسالک و ممالک ابوالقاسم عبیدالله ابن عبدالله ابن خردادبه مربوط به قرن سوم هجری قمری و دو کتاب ممالک و مسالک ابواسحاق ابراهیم اصطخری و سفرنامه ابن حوقل مربوط به قرن چهارم هجری قمری استناد کرد که درباره یزد و کثه سخن گفته‌اند؛ بنابراین تبیین روشن‌تر و دقیق‌تر حدسیات مربوط به این دوره نیازمند مطالعات و بررسی‌های باستان‌شناسی است. ابن خردادبه تنها از یزد نام برده و اسمی از کثه در کتاب وی نیامده است (Ibn Khordadbeh, 1992, P. 40). اصطخری در ارتباط با این دوره در کتاب خود، به وجود شهری در این حوالی با دیواری حول آن و دو دروازه به نام‌های «درب مسجد» و «درب ایزد» یا «الرر» با وجود کوچک بودن شهر اشاره می‌کند (Istakhri, 1994, P. 112). وی آورده است: «کثه که حومه یزد است شهری... به کناره بیابان موضوع است... و بیشتر بنیاد خانه‌های ایشان سغ‌گل می‌باشد. نیز شهری

است^۳ (Istakhri, 1994, P. 91). در گزارش ابن بلخی^۴ نیز یزد ناحیه‌ای معرفی شده که اعمال^۵ آن میبد، نائین کته و فهرج بوده (Ibn Balkhi, 1995, P. 122) و او نامی از شهر یزد نبرده است. پژوهشگرانی مانند بارتولد، شوارتس و لسترنج، یزد و کته را یکی دانسته و نوشته‌اند یکی ناحیه بوده و دیگری کرسی آن (Bartold, 1984, P. 223; Schwarz, 1993, P. 44, Le Strange, 2004, P. 306). پژوهشگران دیگری هم یزد و کته را دو موقعیت مستقل از هم و کته را همان محله کسنویه در بخش شمال غربی شهر یزد دانسته‌اند (Afshar, 1995a, P. 57; Ayati, 1938, P. 30; Khademzade, 2007, P. 232; Mortezaei & Mirdeqan Ashkazari, 2014, P. 172; Joodaki & Mirdeqan Ashkazari, 2015). اما به‌طور مشخص درباره باروی صدر اسلام در یزد اطلاعات مکتوب چندانی در دسترس نیست. با وجود این در دل بافت تاریخی شهر یزد همان‌طور که در شکل ۱ مشاهده می‌شود، محدوده‌ای وجود دارد که بنا بر دلایلی می‌توان احتمال داد محدوده ارگ حکومتی اولیه در صدر اسلام یا حتی مربوط به دوره تاریخی پیش از اسلام باشد:

از توابع و لواحق آن هست و در آن شهر قلعه‌ای ساخته و در آن قلعه دو در از آهن کرده: یکی را «باب ایزد» می‌خوانند و دیگر را «باب مسجد» جهت آنکه آن در به مسجد جامع نیک نزدیک است. در آن شهر دو مسجد جامع هست و هر دو بر کناره شهر موضع و مبنی‌اند. آب آن شهر از کاریز بیرون می‌آید... بیرون شهر ربضی هست و در آن ربض، خانه‌ها معمور و تمام عمارت و بازارهای بسیار و غالب اهل آن به اجناس علوم خضوع می‌کنند، اما غالب در نحو و لغت و انشاء و کتبت مشغول و مشغوف می‌باشند» (Istakhri, 1994, P. 112). در این بخش از متن کتاب اصطخری، تنها یک‌بار از کلمه «یزد» استفاده شده و چون کته را حومه آن می‌داند، به نظر می‌رسد که در اینجا منظور ناحیه یزد است و نه شهر یزد،^۶ اما آنجا که شهری از توابع و لواحق کته را توصیف می‌کند، احتمال می‌رود منظور آبادی‌ای باشد که بعدها به شهر یزد تبدیل شده است. وی در جایی دیگر از کتاب خود، یزد در قرن چهارم هجری قمری را یکی از نواحی کوره اصطخر و از بزرگ‌ترین ناحیه‌های آن دانسته و می‌نویسد در این ناحیه چهار جایگاه شامل کته، میبد، نائین و فهرج، منبر و مسجد جمعه دارند که اول کته است و از سه شهر دیگر بزرگ‌تر



شکل ۱. محدوده احتمالی ارگ حکومتی قرون اولیه اسلامی در عکس هوایی سال ۱۳۳۵ و ۱۳۹۴

منبع: Image Archive of Yazd Historic City World Heritage Base Documentation Center, تنظیم: نویسندگان

۱. شهر پیش از اسلام در مواردی عبارت است از قلعه‌ای محکم و قوی که در پس دیوارهایش نقاط زیستی کوچک و بزرگ پراکنده‌اند و قلعه و تقسیمات داخلی آن طراحی شده و بازارها به مرور زمان در نزدیکی و بیرون از دروازه قلعه شکل می‌گیرند (Habibi, 2014, PP. 7 - 8).
۲. در دوره صدر اسلام، بسیاری از شهرها قلعه (ارگ) و شارستان محصور داشته‌اند. این دسته از شهرها با صفت «المحصنه» (Ibn Hawqal, 1938, P. 272) معرفی شده‌اند که در ترجمه متن فارسی «استوار» معنی شده است (Jayhani, 1989, P. 111, Ibn Hawqal, 1987, P. 41-171-184). ابن حوقل و اصطخری نیز آن بخش از شهر^۶ را که دارای برج و بارو بوده است، قلعه گفته‌اند (Ibn Hawqal, 1987, P. 112; Istakhri, 1994, P. 49).
۳. با توجه به تصاویر هوایی موجود می‌توان دریافت که مورفولوژی بافت در این محدوده با بافت پیرامون آن متفاوت است. با وجود ریزدائگی و فشردگی دانه‌ها در کل بافت تاریخی شهر، این محدوده ریزدانه‌تر است و فشردگی بیشتری دارد. شاید بتوان این فشردگی را به وجود مانعی بر سر استفاده بیشتر از زمین برای ساخت ابنیه در درون این محدوده و در طول تاریخ مربوط دانست.
۴. این محدوده دارای دسترسی‌های پیرامونی با ترکیب فرم حلقوی و شعاعی است؛ به‌گونه‌ای که به نظر می‌رسد معابر به سمت یک مرکز مهم کشیده شده‌اند. در منابع تاریخ محلی که توصیف شهر در آنها اغلب از قرن پنجم هجری قمری به بعد آمده است، برای این محدوده هیچ بنا یا کاربری خاصی ذکر نشده و شاید پیش از این دوران، عاملی موجب جهت‌گیری مسیرها به این سمت بوده است.
۵. در حال حاضر مسجد قدیمی شیخی‌ها خارج از این محدوده و متصل به آن وجود دارد که تاریخ ساخت دقیق این مسجد مشخص نیست، اما به‌دلیل نوع
- معماری، از جمله داشتن شبستان ستون‌دار، به‌شدت معماری مسجد فهرج را تداعی می‌کند. در کنار حمام تاریخی که امروزه به حمام اسلام معروف است و بازارچه‌ای در کنار آن که ابعاد و تناسبات متفاوتی با بقیه بازارهای یزد دارد، همگی می‌تواند دلالت بر این داشته باشد که شهر در این دوره در اینجا استقرار داشته است (Khademzade, 2007; Khademzade, 2019, P. 4). و شاید بتوان بنای مسجد کهن شیخی‌ها را دلیل نام‌گذاری دروازه قلعه به نام «درب مسجد» در دوره پس از ورود اسلام دانست. خادم‌زاده نیز این مسجد را با ساختاری شبیه به مساجد نخستین، از شواهد هسته اولیه شهر پیش از دوره آل کاکویه دانسته است.^۸
۶. مسیر اصلی ممتد و نسبتاً طولانی در این محدوده کوچک، در جهت شمالی - جنوبی کشیده شده که در امتداد آن نیز بازارچه‌ای قدیمی قرار گرفته و با ساختار کلی شهرهای کهن مشابه است.
۷. بازارچه مذکور موسوم به بازارچه رباطک به حدود قرن پنجم هجری قمری نسبت داده می‌شود. همچنین امام‌زاده سید طاووس موجود در این بازارچه نیز دارای پلاک ثبتی مربوط به همین قرن است.^۹ البته درباره قدمت بازارچه، تاریخ مکتوبی در دسترس نیست، اما اگر توسعه عناصر شهری در یزد را مشابه سایر شهرهای تاریخی در نظر بگیریم، شکل‌گیری بازار احتمالاً در مجاورت دروازه‌های کهن قلعه یا در امتداد معابر اصلی بوده است. درباره این بازارچه نیز خادم‌زاده آن را از شواهد وجود هسته اولیه شهر پیش از قرن پنجم هجری قمری می‌داند (Khademzade, 2007). سرایی نیز در تحقیقی درباره بازارهای یزد، به وجود بازارهایی در این محدوده پیش از قرن پنجم هجری قمری اشاره کرده است (Saraei, 2010, PP. 27 - 28).
۸. شناسایی سفالینه‌هایی متعلق به سده‌های نخستین دوره اسلامی، در محله‌های فهادان، وقت‌الساعت و دارالشفاء که در پیرامون این محدوده مرکزی واقع

خوانده می‌شده، یقیناً خارج از حصار شهر قرار می‌گرفته است؛ چراکه در دوره آل مظفر داخل حصار شده و شهر در این جهت گسترش یافته است.^{۱۰}

دروازه‌های باروی آل کاکویه در یزد

در کتاب تاریخ یزد آمده است: «ارسلان خاتون در در ده مسجد و مناری بساخت». همچنین در تاریخ جدید یزد چنین ذکر شده است: «مسجد قدیم جمعه در شهرستان از احداث اوست و بر در ده پهلوی مسجد مناری... ساخت» (Jafari, 1959, P. 20; Kateb Yazdi, 1966, P. 60). دروازه‌ای می‌رسد در نزدیکی مسجد جامع کنونی شهر،^{۱۱} دروازه‌ای وجود داشته که به خارج شهر باز می‌شده است. با توجه به اطمینان‌نیافتن از محل دروازه مهریجرده اولیه و از طرفی اطمینان از جهت‌گیری آن به سمت شهرستان مهریز و در نتیجه قرارگیری در ضلع جنوبی شهر، شاید بتوان محل آن را در حوالی مسجد جامع شهر در نظر گرفت. از طرفی می‌توان گفت دروازه مهریجرده اولیه در مکانی که امروزه دروازه مهریز خوانده می‌شود، قرار نداشته و در طول تاریخ با همین نام جابه‌جا شده است؛ زیرا در وقف‌نامه جامع‌الخیرات از وقفیاتی نام برده شده که بین دو دروازه مهریجرده قرار داشته است؛ چنان‌که آمده: «سه باب دکان متصل به هم را که بین دو دروازه مهریجرده است وقف نمود...». همچنین نویسنده در جایی دیگر آورده است: «... مسجدی که در شهر یزد ساخت و جای آن بین دو دروازه مهریجرده می‌باشد...»^{۱۲} (Hosseini, 1963, PP. 7-37). از سوی دیگر در وقف‌نامه ربع رشیدی محله درب مهریجرده در نزدیکی مدرسه رکنیه آمده است؛ به طوری که نوشته شده: «خانه رباکاه و اصطبل که ملاحق یکدیگرند داخل بلده یزد در محله درب مهریجرده نزدیک مدرسه رکنیه حدودشان متصل است به مسجد...» (Hamedani, 1970, P. 95). با توجه به وسعت نه چندان زیاد محله‌ها در آن زمان، مکان اولیه دروازه مهریجرده را نمی‌توان مکان کنونی آن دانست و به احتمال قریب به یقین در حوالی مدرسه رکنیه که امروزه جای آن مشخص است و مسجد جامع قرار داشته است.

شده‌اند، سند معتبری است که وجود شهر یزد سده‌های نخستین در این محدوده را تأیید می‌کند (Mortezaei, Mirdeqan Ashkazari, 2014, PP. 169-171).

تبدیل یزد به شهری منسجم و معتبر در دوره حکومت آل کاکویه

آمدن علاءالدوله ابومنصور از خاندان کاکویه به یزد را می‌توان سرآغاز فصل جدیدی در تاریخ یزد دانست؛ چنان‌که از یک قصبه کوچک به شهری منسجم و معتبر تبدیل می‌شود؛ بدین ترتیب با ایجاد سلسله محلی کوچک و همچنین احداث حصار، یزد استقلال نسبی سیاسی و موجودیتی جدید یافت. شاید بتوان یکی از مهم‌ترین عوامل تأثیرگذار بر این تحول را احداث دیواری با چهار دروازه بر گرداگرد یزد دانست (Khademzade & Mandegari, 2004, P. 7).

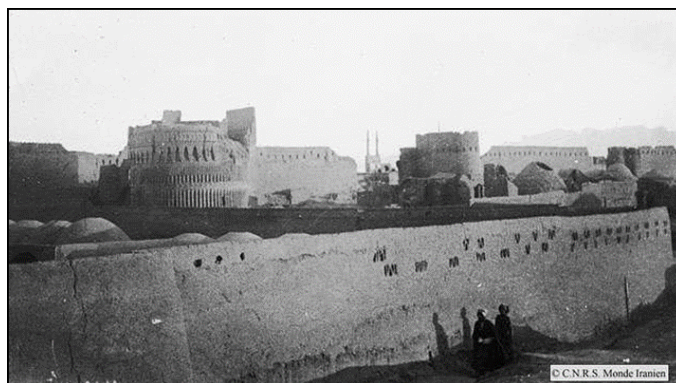
احداث باروی یزد در دوره حکومت آل کاکویه

قدیمی‌ترین اطلاعات مکتوب و مستندی که به‌شکلی مستقیم به دیوارهای شهر یزد اشاره دارد، به دوران حضور آل کاکویه در این شهر مربوط است. پس از استقرار آل کاکویه در یزد، چهار سرهنگ حکومت ابومنصور بارویی به گرد شهر کشیدند، چهار دروازه آهنین نصب کردند و نام خود را به خط کوفی بر آهن نوشتند. عمارت این بارو و دروازه‌های آن در سال ۴۳۲ هجری قمری ساخته شده است (Jafari, 1959, P. 20). باروی آل کاکویه از کنار باغ بهشتی و دولتخانه ابومنصور کشیده می‌شده که چهار دروازه شهر، یعنی کوشکنو، قطریان، مهریجرده و درب کیا را به هم متصل می‌کرده است (Kateb Yazdi, 1966, P. 61; Jafari, 1959, P. 20; Mostofi Bafghi, 1963, P. 79).

مکان دقیق دولتخانه مذکور مشخص نیست، اما امروزه مسجدی با نام مسجد باغ بهشتی در محله دارالشفاء قرار دارد که با توجه به نزدیکی آن به محدوده شهر آل کاکویه می‌توان احتمال داد که دیوار آل کاکویه از حوالی آن می‌گذشته است. البته باید اشاره داشت که این باغ یا محله‌ای که به این نام

دروازه را چنین نوشته است که چون احمد زمجی در قرن دوم هجری قمری از طرف ابومسلم به یزد مأمور شد، ضمن آبادانی‌های متعدد باغی ساخت و در آن باغ که محمدآباد نام گرفت، کوشکی بنا کرد و آن را کوشکنو نام گذاشت؛ چراکه پیش از آن، ابوالعلا عامل یزد قصری در همان حدود ساخته بود که به دست احمد زمجی خراب شد. نام دروازه هم به مناسبت همین کوشکی است که به امر این شخص بر پا شده بود (Kateb Yazdi, 1966, PP. 55 – 56; Afshar, 1995b, P. 687).

مکان دقیق دروازه قطریان در دوره آل کاکویه مشخص نیست، اما ممکن است این دروازه در دوره آل مظفر با همین نام تغییر مکان نداده یا به میزان بسیار کمی جابه‌جا شده است و در دوره صفویه به دروازه شاهی شهرت پیدا می‌کند. دروازه کوشکنو در ضلع غربی شهر و نزدیکی محله کوشکنو امروزی بوده و براساس نقشه شتالوف^{۱۳} که در سال ۱۲۷۶ هجری خورشیدی ترسیم شده، به نظر می‌رسد در امتداد کوچه منتهی به مسجد چهل محراب قرار داشته است. در شکل ۲، تصویری کهن مربوط به بارو و برج‌های کوشکنو مشاهده می‌شود. مؤلف تاریخ جدید یزد علت تسمیه این



شکل ۲. تصویر برج و باروی کوشکنو با دید به مناره‌های مسجد جامع شهر

منبع: Image Archive of Yazd Historic City World Heritage Base Documentation Center

ثابت است و اکنون خانه‌های مردم بدان دیوار متصل گشته و بارو داخل شهر است» (Kateb Yazdi, 1966, P. 61).



شکل ۳. بارو و دروازه‌های دوره حکومت آل کاکویه در یزد

منبع: نویسندگان

درب کیا رو به شرق قرار داشته که مکان دقیق آن مشخص نیست. در زمان تألیف تاریخ جدید یزد، محله نزدیک این دروازه باب کیا نام داشته و آن‌چنان‌که از متن کتاب در برشمردن نام محله‌ها برای نشانی‌دادن به مسیر حصار آل مظفر برمی‌آید، حدود محله باب کیا و در نتیجه دروازه آن معلوم می‌شود. از دیگر شواهد موجود برای تشخیص محدوده این دروازه، نقشه پزشک روسی، شتالوف است که محدوده محله‌های کهن را نشان داده و در این نقشه این محله دقیقاً بعد از محله دارالشفا و دروازه ایلچی خان^{۱۴} قرار گرفته است؛ بنابراین مکان تقریبی باب کیا نیز قابل شناسایی است. دیوار دوره آل کاکویه تا قرن نهم هجری قمری و حتی پس از اولین وقوع سیل در شهر یزد، پابرجا بوده است؛ به طوری که کاتب در این مورد آورده است: «آثار آن هنوز باقی است و برج‌ها

دروازه احداث شده در دوره حکومت اتابکان در یزد مریم ترکان مادر سلطان قطب‌الدین که به دلیل جایگاهش، مادر امیر نیز خوانده می‌شده است، در این دوره محله دیگری نزدیک به شهر بنا کرد که با نام مستعار وی (مادر امیر) خوانده می‌شد و امروزه مال میر نام دارد. وی برای دسترسی به این محله که خارج از حصار شهر قرار داشته، دروازه مال میر را مفتوح کرد (Maserrat, 1998, P. 527). آن‌گونه که مستوفی بافقی و کاتب نوشته‌اند، دروازه مال میر در نزدیکی میدان و دولتخانه سلطان قطب‌الدین قرار داشته و مریم ترکان بازاری درون و بیرون آن با دو رویه دکان می‌سازد (Mostofi Bafghi, 1963, P. 88; Kateb Yazdi, 1966, P. 69).

مریم ترکان در سال ۶۲۴ هجری قمری وفات یافت (Afshar, 1995b, P. 690)؛ بنابراین احتمالاً دروازه منسوب به او، قبل از این تاریخ ساخته شده است. از آنجا که محل سکونت سلطان قطب‌الدین در حوالی محله فهادان امروزی بوده و همچنین دروازه مال میر به سمت محله‌ای به همین نام باز می‌شده^{۱۶} که امروزه نیز موجود است، احتمال می‌رود مکان تقریبی آن، جایی در حد فاصل این دو محله باشد. از سوی دیگر، با توجه به این موضوع که در گذشته گذرهای اصلی شهر به دروازه‌ها می‌رسیده‌اند، می‌توان این دروازه را بر سر گذر یوزداران به‌عنوان اصلی‌ترین گذر این محدوده دانست.^{۱۷} چنان‌که توسلی نیز بر این اعتقاد است که گذر یوزداران از دو طرف به دو دروازه اصلی شهر، یعنی کوشکنو و دروازه مال میر منتهی شده بود (Tavasoli, 2003, P. 34). در آرشیو تصاویر کهن شهر تاریخی یزد، عکسی منسوب به برج و باروی محدوده مال میر به سال ۱۳۵۹ ه. ش موجود است که در شکل ۴ مشاهده می‌شود.

تخریب باروی شهر بر اثر وقوع سیل سال ۶۷۳ هجری قمری

از جمله رخداد‌های شایان توجه در دوره اتابکان سیل ویرانگری بوده که خسارت‌های بسیاری بر جای گذاشته است. سیل عظیم سال ۶۷۳ ه. ق در یزد خسارات و خرابی‌های

گذر فهادان یا یوزداران می‌توانسته تا پیش از این دوران، دیواره شمالی شهر را شکل دهد و پس از اینکه به محدوده شهر در عصر آل کاکویه اضافه شده، درون شهر قرار بگیرد. از طرفی این احتمال را می‌توان به دوره اتابکان نیز داد که جای پژوهش‌های بیشتر را باقی می‌گذارد (Kademzade, 2019, P. 6). شکل ۳ مرز تقریبی باروی شهر یزد در دوره حکومت آل کاکویه و مکان تقریبی چهار دروازه مفتوح در این دوره را در تناسب با عرصه جهانی شهر تاریخی یزد و بافت موجود شهر نشان می‌دهد. در این شکل، گذر یوزداران که در دوره اتابکان شکل گرفته و به این نام شهرت یافته، به‌عنوان حد شمالی باروی شهر یزد در دوره آل کاکویه در نظر گرفته شده و توسعه به سمت شمال گذر یوزداران، در ادامه به دوره اتابکان نسبت داده شده است.

توسعه بارو در دوره حکومت اتابکان در یزد

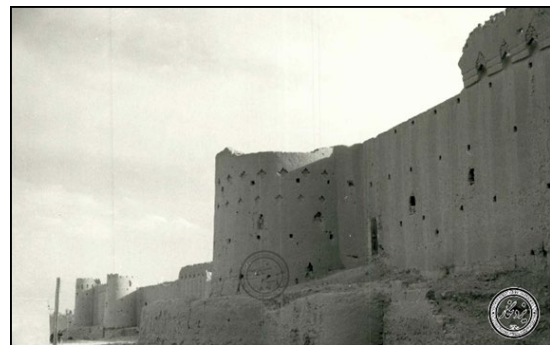
در زمان اتابکان باروی شهر دو مرتبه مورد دخل و تصرف قرار گرفت. در اوایل این حکومت و زمانی که ابومنصور اسفہسالار به قدرت رسید، محدوده‌هایی از بیرون شهر را داخل حصار کرد و دومین بار زمانی بود که بخش‌هایی از باروی شهر در اثر سیل ویرانگر، دچار آسیب و البته بازسازی شد. مستوفی بافقی درباره تغییرات بارو در دوره حکومت ابومنصور اسفہسالار بیان می‌کند: «چون سلطان قطب‌الدین به امر حکومت متمکن شد، بعضی از بیرون شهر را داخل حصار کرده، دولتخانه عالی در حوالی مزاری که اکنون آسوده است، بنا فرمود و میدانی وسیع بر در دولتخانه بساخت» (Kateb Yazdi, 1966, P. 87). به نظر می‌رسد محله فهادان امروزی که یوزداران نامیده می‌شده است، در این دوره وارد حصار شهر شده است، یا اگر هم بخشی از آن از قبل داخل حصار بوده، به‌تازگی توسعه و رونق یافته است؛ چراکه بلافاصله بعد از ذکر اضافه‌شدن محدوده‌ای به داخل حصار شهر از احداث میدانی وسیع بر در دولتخانه سلطان سخن به میان آمده و نیز اشاره شده که سلطان قطب‌الدین در این محدوده باغ وحشی برای نگهداری یوز و پلنگ فراهم کرد و به این دلیل، آن کوی به محله یوزداران معروف شد.^{۱۵}

دروازه نو در زمان وقوع سیل وجود نداشته و در دوره
آل مظفر ساخته شده است، اما به نظر می‌رسد در متون تاریخی نگارش شده در دوره‌های بعد، برای اشاره به مسیر سیل، از آن نام برده می‌شود. به دلیل ویرانی‌های برجامانده از سیل در زمان یوسف‌شاه آخرین حاکم از خاندان اتابکان یزد، برج و باروی شهر تغییر و بازسازی شد. چنان‌که آمده است: «چون برادرش اتابک یوسف شاه به مملکت بنشست... حصار را که سیل انداخته بود درست کرد» (Kateb Yazdi, 1966, P. 74). شتاب در ساخت این دیوار بیش از اینکه از سر خیرخواهی باشد، به دلیل فضای سیاسی جابه‌جایی اتابکان به دوره مظفریان بوده است (Modares, 2015, P. 52). چنان‌که از منابع تاریخی می‌توان برداشت کرد، تنها دروازه‌های که در این دوره به باروی شهر یزد و به‌جانب شرقی آن اضافه می‌شود، دروازه مالمیر است. همچنین سند روشنی مبنی بر بزرگ‌تر شدن شهر در دوره بازسازی حصار در دوره اتابک یوسف‌شاه موجود نیست؛ از این‌رو تنها گسترش شهر در این دوره را می‌توان در حد پیوستن محدوده‌های شمالی و بالای محور یوزداران امروزی و احتمالاً بخش‌های شمال شرقی شهر در محدوده دروازه مادرامیر به بافت داخلی حصار دانست. شکل ۵ توسعه حدودی شهر و بارو در این دوره را نشان می‌دهد.

گسترش باروی شهر یزد در دوره حکومت آل مظفر

در زمان حکومت آل مظفر باروی شهر در دوره فرمانروایی مبارزالدین و در حدود سال ۷۴۷ هجری قمری تجدید می‌شود. در منابع آمده است که مبارزالدین محمد در زمان حکومت خود بر یزد بعضی از محله‌های بیرون شهر را به‌واسطه احداث باروی جدید، داخل شهر کرد و در این زمان وسعت یزد دو برابر قبل از آن شد (Kateb Yazdi, 1966, P. 84). به نظر می‌رسد که پس از سیل مخرب دوره اتابکان، مبارزالدین بخش اعظمی از محله‌های پیرامونی باروی پیشین را وارد حصار جدید کرد تا محله‌های شهر از خطر احتمالی چنین وقایعی در آینده در امان بمانند. بعد از احداث باروی جدید از دروازه قطریان تا درب مادرامیر، هفت دروازه با درهای آهنی برای حصار شهر کار گذاشته شد. به غیر از دروازه‌های مهریجر، قطریان، کوشکنو و

بسیاری به این شهر وارد آورد و در نهایت سبب از بین رفتن بسیاری از محله‌های بیرون از حصار شهر از جمله مریم‌آباد، سرسنگ و ریگ فیروزی و بخش‌هایی از محله‌های سلغراباد و یعقوبی و بخشی از حصار شهر شد. در وصف سیل دوره اتابکان چنین آمده است که در پنجم اردیبهشت سال مذکور بارندگی شدیدی رخ داد و پنج شبانه‌روز پیوسته باران بارید. سیل از سمت کوه، رو به شهر حرکت کرد و خرابی بسیاری در محله‌های بیرونی شهر برجای گذاشت. در مسیر خود خندق شهر را فراگرفت، قسمتی از حصار آن زمان را ویران کرد، به‌طرف دروازه نو روان شد و آنجا را نیز خراب کرد. این سیل برخی جاهای دیگر مانند دروازه تازه مالمیر را نیز با خود برد (Kateb Yazdi, 1966, P. 74; Modares, 2015, P. 50).



شکل ۴. برج و باروی مالمیر در سال ۱۳۵۹

منبع: Image Archive of Yazd Historic City World Heritage Base Documentation Center



شکل ۵. توسعه بارو و دروازه‌های دوره حکومت اتابکان در یزد

منبع: نویسندگان

از متون چنین برمی آید که نویسندگان در ذکر مکان‌هایی که مبارزالدین داخل حصار شهر کرده، ترتیب را رعایت کرده‌اند؛ بنابراین به احتمال فراوان محدوده کوچه صندوقیان نام‌برده در موارد بالا با کوچه صندوق‌سازهایی که امروزه در محله دروازه شاهی واقع شده، تا حد زیادی منطبق است.^{۲۳} این مطلب در تاریخ یزد و تاریخ جدید یزد با عنوان محله صندوقیان و در جامع مفیدی با عنوان کوچه صندوقیان آمده است. همان‌طور که پیش‌تر ذکر شد، در محله دارالشفای امروزی، مسجدی به نام مسجد باغ بهشتی^{۲۴} وجود دارد که می‌تواند دلیلی بر حضور محله‌ای به همین نام در این حوالی باشد. همچنین به گفته ایرج افشار درب مربوط به دروازه قطریان که در زمان وی وجود داشته و یک لنگه و بسیار قدیمی بوده، متعلق به دوره دیالمه نیست و علی‌الظاهر از درهایی محسوب می‌شود که در دوره تیموری ساخته شده است (Afshar, 1995b, P. 686). می‌توان احتمال داد که دروازه قطریان نیز مانند دروازه مهریچرد باقی‌مانده از دوره آل کاکویه نباشد، اما در صورت تغییر مکان، این تغییر بسیار اندک بوده است؛ چراکه به نظر می‌رسد شهر دوره آل مظفر در سمت غربی در مقایسه با شهر دوره‌های

مالمیر که مربوط به دوره‌های پیشین است،^{۱۸} سه دروازه ایلچی‌خان، دروازه سعادت^{۱۹} و دروازه نو^{۲۰} در این دوران ساخته می‌شوند. دو دروازه اخیر در دوره صفویان مسدود است و دروازه ایلچی‌خان در همین دوره به دروازه ملا معروف می‌شود (Mostofi Bafghi, 1961, PP. 119 – 120; Ja'fari, 1959, P.) (33).

مکان تقریبی دروازه سعادت به کمک نقشه شتالوف امروزه قابل پیش‌بینی است، اما مشخصاتی از مکان حدودی دروازه نو در دسترس نیست. در کتب تاریخی در این دوره از ساختن برج‌هایی عالی به دست مبارزالدین بر گرد حصار شهر ذکر شده است.^{۲۱} (Mostofi Bafghi, 1961, P. 120). کوچه سنبلان، کوچه محمدجلال، کوچه صندوقیان، باغ بهشتی، مدرسه اتابک سام، کوچه جنب مدرسه اتابک سام، دارالشفای صاحبی، ایلچی‌خان، مزار شریف‌الدین خضر، کوچه پای بوز، سنجدستان و محله باب‌کیا از جمله مواردی است که به استناد کتب تاریخ شهر یزد^{۲۲}، در این دوره وارد حصار شهر شده است (Ja'fari, 1959, P. 33; Mostofi Bafghi, 1961, P. 738; Kateb Yazdi, 1966, P. 83). محدود، تقریبی برخی از مکان‌های نامبرده در متون تاریخی، در شکل ۶ قابل مشاهده است.



شکل ۷. تصویری قدیمی از دروازه قطریان (دروازه شاهی)
منبع: Image Archive of Yazd Historic City World
Heritage Base Documentation Center



شکل ۶. جانمایی مکان‌های واردشده به داخل حصار آل مظفر در دوره حکومت مبارزالدین
منبع: نویسندگان

کاملاً باقی بوده است (Afshar, 1995b, P. 682). همچنین استحکامات دفاعی شهر در دوره حکومت شاه یحیی نیز دچار تغییراتی شد. او فصیلی با سنگانداز و خاکریز به گرد باروی شهر احداث کرد، خندق حفر نمود و برای هر دروازه، دری دیگر از آهن ساخت. ۲۶ چون باروی شهر به طرف خراسان گاوپهلوی نداشت، شش برج گسیخته برای محافظت شهر در آن سمت بنا کرد و بر در هر دروازه برجی عالی احداث نمود (Kateb Yazdi, 1966, P. 87; Ja'fari, 1959, P. 36; Mostofi) (Bafghi, 1961, P. 132). عکس‌های قدیمی از برج و باروی مربوط به این دوره و برج‌های گسیخته بارو، در شکل‌های ۹ و ۱۰ آمده است. محله لب خندق امروزی به مناسبتی که در کنار خندق کهن شهر قرار داشته، بدین نام معروف است. امروزه قسمتی از برج و باروهای شهر در همین محله باقی مانده که عکس هوایی مربوط به آن در شکل ۱۱ آمده است.



شکل ۸. بارو و دروازه‌های دوره حکومت آل مظفر در یزد

منیخ: نویسندگان

پیشین توسعه اندکی را شاهد بوده است. تصویری قدیمی از دروازه قطریان در شکل ۷ مشاهده می‌شود.

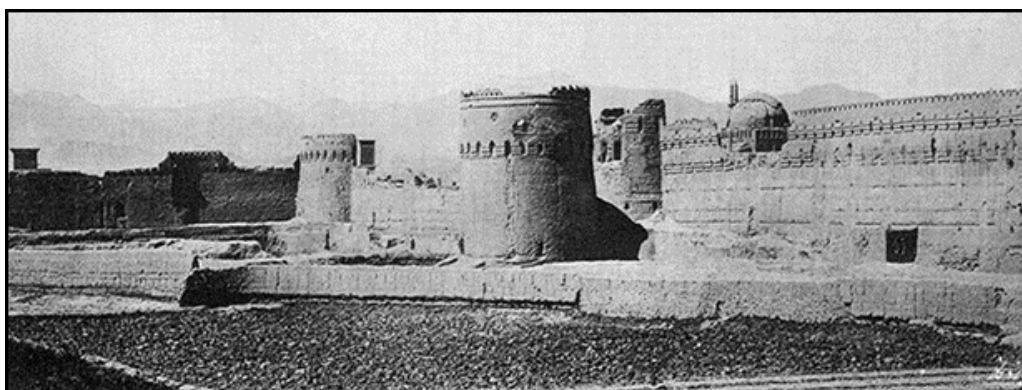
با پیوستن محله باب کیا به داخل حصار شهر، درب کیا در این دوره داخل شهر افتاده و دیگر یکی از دروازه‌های شهر محسوب نمی‌شده است، ۲۵ اما می‌توان گفت مسیر دسترسی به درون شهر که از باب کیا عبور می‌کرده، در این جابه‌جایی منطبق بر دروازه ایلچی خان بوده است. درباره اینکه آیا دروازه‌های مادامیر و کوشکنو نیز در طول زمان دچار تغییر مکان شده‌اند یا نه، نمی‌توان اظهار نظر قطعی کرد؛ زیرا در تاریخ جدید یزد آمده است: «از در دروازه قطریان تا در دروازه مادامیر باروی نو کشید» (Kateb Yazdi, 1966, P. 83) و چنانچه مسیر احداث بارو را در متون تاریخی دنبال کنیم، حصار اغلب در بخش جنوبی شهر از مکانی پایین‌تر از دروازه کوشکنو تا قسمت‌های شرقی شهر تغییر کرده و نامی از ایجاد تغییرات در این زمان در قسمت‌های غربی و شمالی باروی شهر از جمله دروازه کوشکنو برده نمی‌شود.

البته تا یافتن مکان دقیق کوچه سنبلان و کوچه محمدجلال نمی‌توان در این مورد رأی قطعی صادر کرد. حدود باروی آل مظفر و توسعه شهر در این دوره، در شکل ۸ مشاهده می‌شود. در توصیف دروازه مهریجر در این دوره، همین بس که پس از جابه‌جایی این دروازه و به‌ویژه از قرن نهم هجری قمری به بعد، همواره در نزدیکی آن بازاری قرار داشته است. در کتاب تاریخ یزد آمده، شخصی به نام علی آقا داروغه بازاری نیکو مشتمل بر پنجاه دکان دورویه در سال ۸۲۵ ه. ق بر دروازه مهریجر ساخت (Ja'fari, 1959, P. 62). آن‌طور که به نظر می‌رسد در تاریخ نگارش کتاب یادگارهای یزد، بقایای این دروازه جنب بازارهای افشار و صدری قرار داشته و قابل‌رویت بوده که امروزه نیز این محدوده به نام دروازه مهریز شهرت دارد. براساس گفته افشار این دروازه ۳۵ سال پیش از نگارش کتابش،



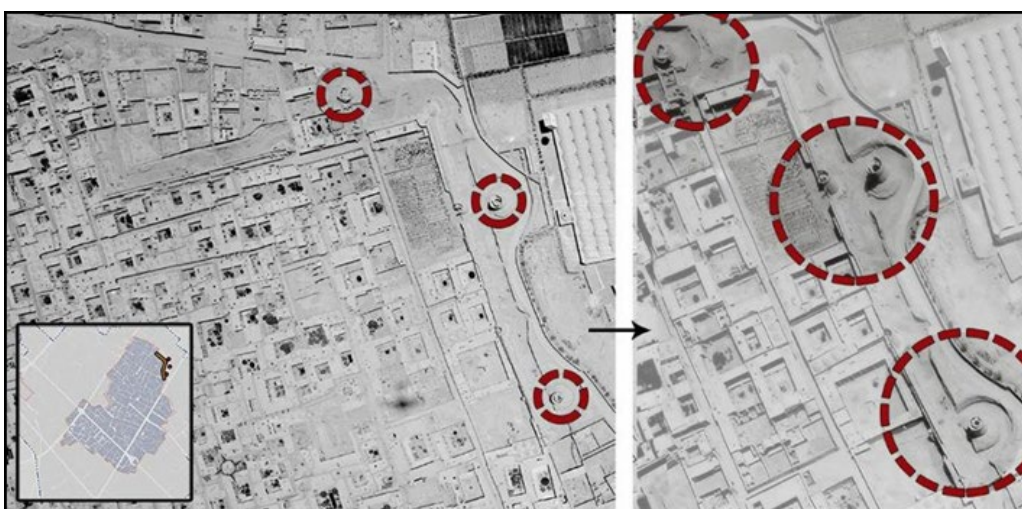
فصل نامه
علمی

تحولات ساختار کالبدی باروی شهر تاریخی یزد | بهاره بهرا و نجمه نادری



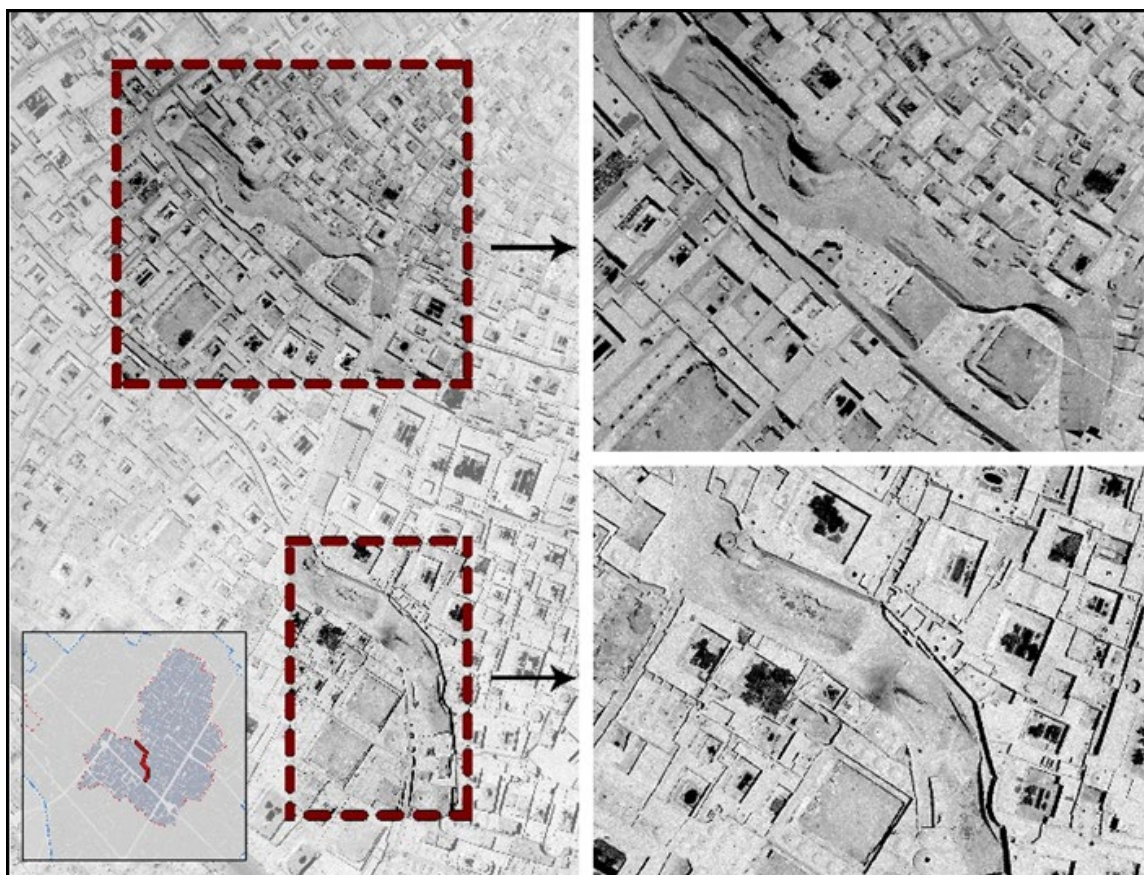
شکل ۹. برج‌ها و باروی شهر برجای مانده از دوره حکومت آل مظفر در یزد

منبع: Image Archive of Yazd Historic City World Heritage Base Documentation Center



شکل ۱۰. برج‌های گسیخته‌احداث شده توسط شاه یحیی در دوره حکومت آل مظفر در قسمت‌های شمالی بارو در عکس هوایی سال ۱۳۳۵

منبع: Image Archive of Yazd Historic City World Heritage Base Documentation Center با تنظیم: نویسندگان



شکل ۱۱. خندق احداث شده توسط شاه یحیی در دوره حکومت آل مظفر در قسمت‌های جنوب غربی بارو و محله لب خندق امروزی در عکس هوایی سال ۱۳۳۵
منبع: Image Archive of Yazd Historic City World Heritage Base Documentation Center با تنظیم نویسندگان

دیوان‌خانه شاه یحیی بود جدا کردند و اندرون شهر باروی مستحکم بکشیدند و تمام آن عمارات و سرای ایشان و بادگیرها در اندرون شهر راست شد» (Kateb Yazdi, 1966, PP. 91 - 92). همچنین آمده است: «یک دروازه از اندرون شهر و یکی از بیرون شهر مفتوح کردند و اتمام قلعه مبارکه در سال تسع و تسعین و سبعمائه بود و تمامی عمارت شاهی در اندرون قلعه شد با سرای ترکانی. در سال ثمان ثمانمائه که امیرزاده اسکندر عمر شیخ به یزد آمد، پاره‌ای دیگر از شهر اضافه قلعه کرد و بارو به باروی شهر پیوست» (Kateb Yazdi, 1966, 92). ذکر احداث دروازه‌های قلعه یکی به اندرون و دیگری به بیرون شهر در کتب دیگر نیز ذکر شده است.^{۲۸}

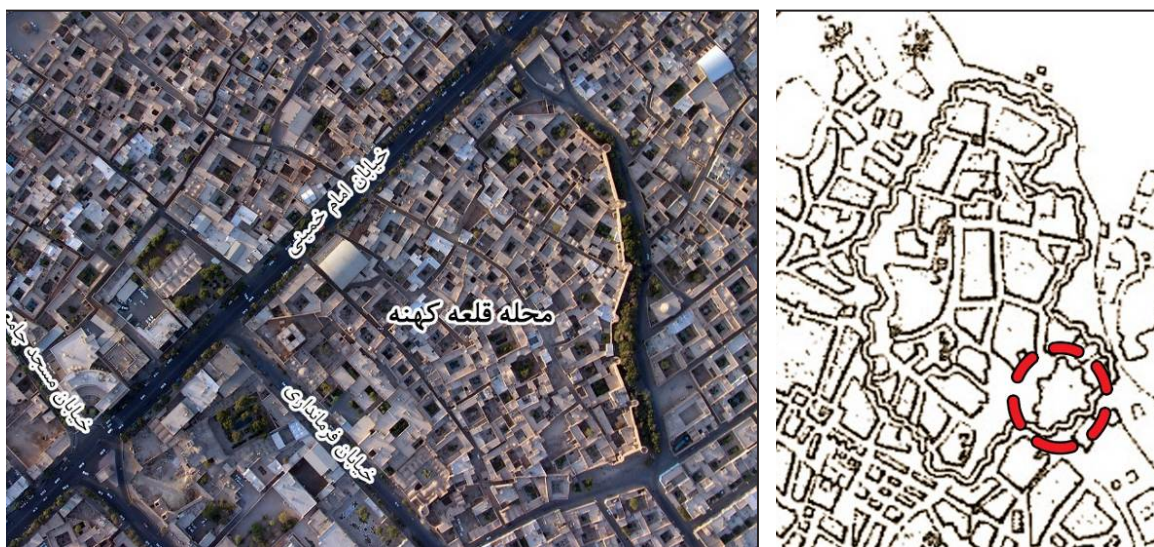
به نظر می‌رسد که محدوده دیوان‌خانه شاه یحیی در ابتدای ورود تیموریان به یزد، به‌منزله ارگ حکومتی از مابقی شهر جدا

تکامل باروی ایلخانی در دوره تیموری

قلعه مبارکه را می‌توان از نخستین عمارات احداث شده در دوره تیموری در یزد دانست که براساس فرمان مستقیم دربار تیموری به داروغه یزد و به‌منظور اسکان حکام، جهت خزانه و اموال دیوانی احداث شد. در دوره حکومت آل مظفر در یزد، شاه یحیی ایوان و عمارتی در نزدیکی خانقاه پدربزرگش مبارزالدین در قسمت جنوبی شهر ساخته بود^{۲۷} که با ابلاغ فرمان یادشده در دوره تیموری، باروی عریضی در این محدوده کشیدند سپس برج‌ها و سنگ‌اندازهایی برای قلعه ساختند و از طرف شهر برای آن خندقی حفر کردند و برای دروازه‌ها درهای آهنین کار گذاشتند (Ja'fari, 1959, P. 39; Mostofi Bafghi, 1963, PP. 164 - 165). در تاریخ جدید یزد درباره قلعه مبارکه آمده است: «بر یک طرف جنوبی شهر که خانه و ایوان و

از ورود امیرزاده اسکندر عمر شیخ به یزد و در سال ۸۰۸ ه. ق به باروی شهر اضافه می‌شود. همچنین پلی روان پیش دروازه شهر ساخته‌اند و این پل روان در واقع روی خندقی احداث می‌شود که قلعه را به محله‌های شهر مرتبط می‌کند. وی همچنین دو گز دیگر به خندق شهر می‌افزاید (Kateb Yazdi, 1966, P. 92). در شکل ۱۲ محدوده قلعه اضافه شده به بارو، در دوره تیموری قابل رؤیت است.

می‌شود. در واقع قلعه را درون باروی مبارزالدین ساخته‌اند؛ چراکه گفته شده در اندرون شهر بارویی ساخته می‌شود. ساخت قلعه در سال ۷۹۹ ه. ق به اتمام می‌رسد و این همان محدوده خیابان فرمانداری امروزی است (Kateb Yazdi, 1966, P. 92; Jafari, 1959, P. 39). همچنین در کتب تاریخی یزد افزوده شدن بخش دیگری از شهر به قلعه و ساخت قصر سه طبقه توسط اسکندر نواده تیمور آمده است. این محدوده را می‌توان بخش شمالی محله قلعه کهنه امروزی دانست که پس



شکل ۱۲. سمت راست: قلعه مبارکه در نقشه خانیکوف، نقشه مربوط به دوره قاجار، منبع: Khanykov Nikolai, 2017

سمت چپ: محله قلعه کهنه و بقایای باروی دوره تیموری در شکل سال ۱۳۹۵

منبع: Image Archive of Yazd Historic City World Heritage Base Documentation Center



شکل ۱۳. بارو و دروازه‌های یزد در دوره حکومت تیموریان

منبع: نویسندگان

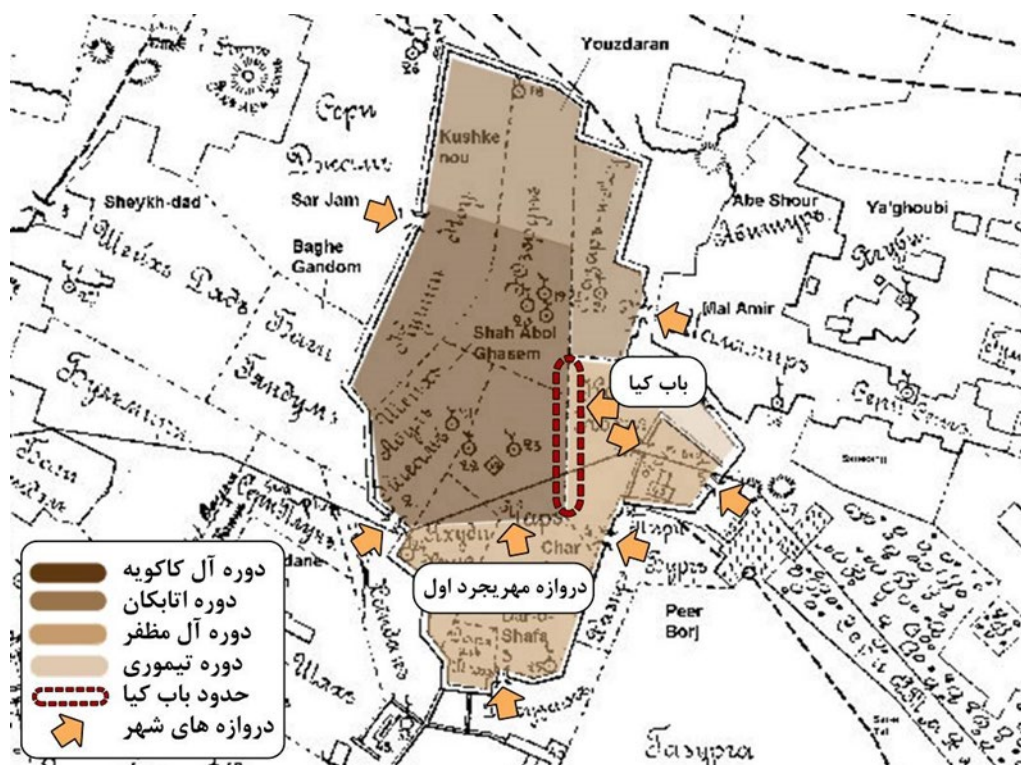
کاتب در ذکر اقدامات حاجی قنبر جهان‌شاهی که اندکی بعد از وقوع سیل ۸۶۰ ه. ق حاکم یزد شده بود، قلعه مبارکه را این‌گونه توصیف می‌کند که با وجود تمام عمارت‌هایی که حکام قبلی در قلعه ساخته بودند، در آن زمان به دلیل رسیدگی نکردن حاکمان متعدد، ابنیه رو به خرابی آورده بود و وی تعمیرات وسیعی انجام داد که در سال ۸۶۱ ه. ق به اتمام رسید^{۲۹} (Kateb Yazdi, 1966, P. 282). ساختار شهری در دوره تیموریان دچار تحول بنیادین می‌شود؛ چراکه تا پیش از دوره حکومت ایشان در یزد، برخلاف نظام متداول شهرها که دارای ارگ حکومتی و حفاظت شده بوده‌اند، در یزد چنین نبوده است.

و تنها براساس مورفولوژی بافت و عناصر تاریخی موجود، می‌توان هسته شکل‌گیری شهر را به‌عنوان یک ارگ حکومتی در مجاورت مسجد شیخی‌ها، مسجد علاقه‌بندی و بازار رباطک به‌صورت احتمالی در نظر گرفت که احتمالاً دروازه‌های این ارگ همان دو دروازه‌ای هستند که در منابع تاریخی یزد تحت عناوین «درب ایزد» و «درب مسجد» آمده‌اند، اما با توجه به اسناد تاریخی، باروی دوره آل کاکویه به‌وضوح دارای چهار دروازه به نام‌های باب کیا، مهریچرد، کوشکنو و قطریان بوده است. جانمایی دو دروازه مهریچرد و باب کیا مربوط به دوره آل کاکویه، تا امروز دارای ابهاماتی بوده که در این مقاله براساس استنادات تاریخی مربوط به کتب و نقشه‌های تاریخی جانمایی حدودی آنها و با توجه به شکل ۱۴ آمده، صورت گرفته است. در دوره اتابکان یک دروازه به نام ملامیر به دروازه‌های دوره پیشین اضافه شده و در شکل باروی شهر تغییرات چندانی صورت نگرفته است. تنها این احتمال وجود دارد که توسعه به سمت شمال گذر یوزداران مربوط به دوره اتابکان باشد.

به نظر می‌رسد تا پیش از این دوره، حاکمان یزد ارتباط نزدیکی با مردم داشته‌اند و بومی‌بودن بسیاری از آنها از جداکردن حصار حکومتی از حصار شهری ممانعت می‌کرده است، اما با ورود تیموریان به یزد از اولین اقداماتی که صورت می‌گیرد، ساخت قلعه حکومتی با خندق و استحکامات دفاعی جدا از باروی شهر است؛ بنابراین از ویژگی‌های معماری و شهرسازی در این دوره می‌توان به جداسدن برخی ابنیه حکومتی از سایر بناهای شهر اشاره کرد. شکل ۱۳ توسعه شهر و بارو در دوره حکومت تیموریان در یزد را نشان می‌دهد.

بحث

در متون تاریخی مرتبط با پیدایش و توسعه شهر یزد، به شکل‌گیری باروی شهر از قرن پنجم هجری قمری و توسط خاندان آل کاکویه اشاره شده است. در ارتباط با شکل شهر و باروی آن تا پیش از این دوره، اسناد معتبری در دسترس نیست



شکل ۱۴. محدوده‌های توسعه‌ای در دوره‌های تاریخی آل کاکویه تا تیموری و مکان حدودی بارو و دروازه‌های هر دوره با توجه به جانمایی باروی آل مظفر و دروازه‌ها در نقشه شتالوف مربوط به دوره قاجار

در یزد، باروی شهر گسترش چندانی نداشته، اما به‌نوعی به دو بخش ارگ حکومتی و محدوده زندگی مردم تقسیم شده است. در تاریخ این دوره نیز از دو دروازه نام برده شده که یکی رو به بیرون شهر بوده و دیگری رو به درون قرار داشته است و به نظر می‌رسد که ارگ حکومتی و محدوده زندگی مردم را به هم مرتبط می‌کرده است. جمع‌بندی حاصل از پژوهش حاضر در جدول ۱ آمده است.

در دوره آل مظفر، باروی شهر یزد به سمت جنوب گسترش یافته است. هنگام تغییرات بارو، دروازه‌ها نیز تغییراتی داشته‌اند؛ برای نمونه دروازه مهریجرد اندکی به سمت جنوب تغییر مکان داده و در محدوده بازار قرار گرفته است که از این پس در منابع اغلب به آن دروازه مهریز گفته می‌شود. سه دروازه به نام‌های ایلچی خان، دروازه نو و سعادت نیز در دوره آل مظفر به باروی شهر یزد اضافه شده است. در دوره حکومت تیموریان

جدول ۱. تحولات تاریخی بارو و دروازه‌های شهر تاریخی یزد و جهت توسعه شهر از دوره آل کاکویه تا دوره تیموریان

دوره	نام دروازه‌های ایجادشده	مکان حدودی دروازه	تغییرات اعمال شده	جهت دروازه به هسته اولیه شهر	توسعه شهر
پیش از قرن ۵۰۵ ق	درب ایزد (الرر)	---	---	---	---
	درب مسجد	در نزدیکی مسجد جامع شهر	---	---	---
آل کاکویه	مهریجرد	در نزدیکی محله مدرسه رکنیه	تغییر مکان در دوره آل مظفر به منظور توسعه شهر به سمت جنوب	جنوبی	ایجاد شهری منسجم و معتبر با احداث باروها و دروازه‌های این دوره
	کوشکنو	محل کوشک ابوالعلا طوفی و پس از آن احمد زمجی منتهی به مسیر مسجد چهل محراب	جابه‌جایی کردن یا نکردن در مسیر مسجد چهل محراب و در راستای توسعه غربی شهر	غربی	
	قطربان	مکان کنونی آن در محله	جابه‌جایی کردن یا جابه‌جایی اندک	جنوب غربی	
	باب کیا	در محله باب کیا	واقع شدن در شهر در دوره آل مظفر	شرقی	
اتابکان	مالامیر	در مسیر گذر یوزداران و رو به محله بیرونی مالامیر	---	شرقی	شمال و شمال شرقی
آل مظفر	مهریز	جنب بازارهای افشار و صدری در بازار تاریخی یزد	در راستای جابه‌جایی دروازه مهریجرد و در امتداد همان دروازه به سمت جنوب	جنوبی	جنوب و جنوب شرقی
	ایلچی خان (ملا)	در محله ایلچی خان	به منظور جایگزینی مسیر دسترسی باب کیا	شرقی	
	نو	به دلیل انسداد در دوره صفویه و ذکر نشدن این دروازه در منابع، مکان آن نامشخص است.	انسداد در دوره صفویه	احتمالاً شرقی (با توجه به مسیر ذکر شده درباره سیل)	
	سعادت	در محله قلعه کهنه امروزی در مسیر خیابان فرمانداری امروزی	انسداد در دوره صفویه	شرقی	
تیموریان	بدون ذکر نام	دروازه‌ای به اندرون شهر در محله قلعه کهنه امروزی در مسیر خیابان فرمانداری امروزی	---	میان شهر و قلعه حکومتی	شرقی و در حد اتصال محدوده کوچکی به شهر
	بدون ذکر نام	دروازه‌ای به بیرون شهر	به نظر می‌رسد همان دروازه سعادت یا با اندک تغییراتی باشد.	شرقی	

نتیجه‌گیری

آنچه در شرح تغییرات و تعمیرات باروی شهر یزد در دوره‌های گوناگون آمده است، نشان‌دهنده اهمیت بسیار استحکامات دفاعی شهر و اهتمام حاکمان در تعمیر و بهسازی بارو در هر دوره و نیز بازسازی سریع آن پس از آسیب‌های ناشی از رخداد‌های گوناگون از جمله سیل است. در روند تغییرات یادشده، تأثیر عوامل گوناگون از جمله شرایط اقتصادی، اوضاع سیاسی و امنیت کشور، مسائل اجتماعی و روابط مردم با حاکمیت و همچنین معماری و توسعه شهری هر دوره مشهود است؛ چنان‌که گسترش شهر براساس نیازها و ضروریات هر زمان به تغییر و گسترش در مرزهای بارو و سایر استحکامات دفاعی شهر می‌انجامیده است. همچنین می‌توان گفت نوع استحکامات در هر دوره، براساس سازوکار مورد نظر برای دفاع تعیین می‌شده است.

در متون تاریخی گوناگون مرتبط با شهر یزد، همچنین طرح‌های تهیه‌شده برای این شهر در سال‌های اخیر، همواره سعی بر آن بوده تا نحوه توسعه ساختار کالبدی شهر در طول تاریخ و تکامل باروها و الحاقات آنها از جمله دروازه‌ها و برج‌ها روشن شود، اما نقاط مبهمی وجود داشته که رسیدن به نتیجه قطعی را مشکل می‌کند؛ بنابراین تاریخ شکل‌گیری و چگونگی سیر گسترش باروی شهر تاریخی یزد و همچنین چگونگی جانمایی دروازه‌های شهر تاریخی و تغییرات مربوط به جایگاه آنها در طول تاریخ جای سؤال دارد که در پژوهش حاضر به بخشی از این موارد پاسخ داده شد. پیش از این در مطالعه‌ای درباره تاریخ توسعه شهر یزد، احتمالاتی در ارتباط با وجود دو دروازه مهریجرده بررسی شده است، اما به وجود اطلاعاتی درباره مکان دروازه اول که در قرن پنجم هجری قمری ساخته شده، اشاره‌ای نشده است؛ بنابراین در پژوهش حاضر اسنادی که نشان‌دهنده تغییر مکان دروازه مهریجرده در طول تاریخ و مکان حدودی این دروازه هستند، ارائه و تفسیر شد. با بررسی اسناد تاریخی، محل دروازه مهریجرده دوره آل کاکویه را می‌توان در نزدیکی مسجد جامع یزد و

در محله درب مهریجرده بیان کرد که در مجاورت مدرسه رکنیه واقع بوده، است.

با استفاده از نقشه شتالوف و محدوده‌ای که برای محله باب کیا نشان داده شده، مکان تقریبی باب کیا نیز مشخص شده است. بررسی شواهد میدانی و تصویری همراه با متون تاریخی، می‌تواند مسیر بارو در هر دوره و همچنین تغییرات آن را مشخص کند. هرچند به دلیل تغییر نام یا موقعیت یا از بین رفتن برخی عناصر و محله‌ها در گذر زمان، ابهامات بسیاری در این زمینه باقی مانده است که نیازمند گمانه‌زنی، باستان‌شناسی یا بررسی منابع بیشتر از جمله کتیبه‌های تاریخی بناهای کهن است. بررسی شکل توسعه شهر که متأثر از عامل مصنوعی بسیار مهم، یعنی همان باروهای شهر بوده، در طول دوره‌های تاریخی متوالی نشان می‌دهد که شهر یزد در طول تاریخ دارای ساختار کالبدی بسیار منسجم و فشرده بوده که متناسب با نیاز جمعیت هر دوره به شکلی پیوسته و به بیرون گسترش می‌یافته و دسترسی به بیرون از شهر در جهت سایر نقاط جمعیتی بااهمیت از جمله مهریز، کرمان و اصفهان قرار گرفته است.

سپاسگزاری

وجود ندارد.

منابع مالی

وجود ندارد.

تعارض منافع

میان نویسندگان هیچ تعارضی در منافع وجود ندارد.

پی‌نوشت

۱. این حوقل نیز آورده که در آنجا شهری است استوار که قلعه‌ای با دو دروازه آهنین دارد: یکی به نام اندور و دیگری در مسجد که نزدیک مسجد جامع است

۱۰. بنابراین مکان این باغ را باید در سمت جنوبی شهر دانست. امروزه مسجدی با نام مسجد باغ بهشتی در قسمت جنوب شهر دوره آل کاکویه وجود دارد.

۱۱. بنای اولیه این مسجد منسوب به خاندان کاکویه است.

۱۲. در جامع‌الخیرات به خانقاه مولی پیشوا مرحوم شرف‌الدین خضر اشاره شده که بین دو دروازه مهریجرده ساخته شده است و باید توجه داشت که

این وقف‌نامه در حدود سال‌های وفات سید رکن‌الدین و فرزندش سید شمس‌الدین یعنی سال‌های ۷۳۲ هـ.

ق و ۷۳۳ هـ. ق نگاشته شده است (Hosseini Yazdi, 1963). با توجه به این موضوع که شرف‌الدین خضر

در سال ۷۶۰ هـ. ق وفات یافته و خانقاهش در سال ۷۵۵ هـ. ق ساخته شده است، می‌توان احتمال داد که

بازنویسی کتاب جامع‌الخیرات برای اشاره به موقوفات سید رکن‌الدین و فرزندش سید شمس‌الدین، توسط

فردی در زمان‌های بعد انجام شده است؛ بنابراین این امکان وجود دارد که ذکر آدرس برخی از وقفیات در

تاریخی بعد از نگارش اولیه وقف‌نامه، تغییر کرده و تدقیق شده است. مسئله تداخلات زمانی در وقف‌نامه

ربع رشیدی نیز دیده می‌شود؛ چراکه نویسنده این وقف‌نامه خواجه رشیدالدین فضل‌الله در تاریخی پیش

از کشیدن حصار مبارزالدین وفات یافته؛ درحالی‌که در وقف‌نامه‌اش به وجود دو دروازه مهریجرده اشاره

می‌شود که دومی مربوط به حصارکشی دوره مبارزالدین است. شاید بتوان موضوع بازنویسی

وقف‌نامه را بر این مورد نیز مترتب دانست.

۱۳. شتالوف، پزشک روسی که در اواخر سده ۱۹ میلادی در یزد می‌زیست، نقشه‌ای از شهر یزد تهیه

کرده است. علی مدرس، مدیر مطالعات شهری دانشگاه واشنگتن تاکوما و سردبیر مجله بین‌المللی

سیاست‌های شهری و برنامه‌ریزی Cities، در کتاب خود با عنوان معماری شهر یزد دیروز - امروز - فردا

این نقشه را به کار برده است. نقشه مذکور که در

(Ibn Hawqal, 1987, P. 49). نه‌چیزی نیز می‌نویسد

که در قرن چهارم هجری، شهر دو دروازه به نام‌های «باب ایزد» و «باب المسجد» داشت. چنین به نظر

می‌رسد که ایشان نیز این دو دروازه را متعلق به شهر یزد دانسته‌اند. آنچه مبرهن است، وجود این دو

دروازه تا قبل از قرن پنجم هجری و پیش از تشکیل حکومت محلی آل کاکویه در یزد است (Nahchiri, 2001, P. 234).

۲. براساس نقشه شهرستان یزد مربوط به سال ۱۳۴۵

هـ. ش که توسط مرکز آمار ایران ارائه شده است، بخشی تحت عنوان بخش حومه با مرکزیت شهر یزد

وجود داشته و نام آن در کنار سایر بخش‌های شهرستان از جمله بخش اشکذر، بافق و... آمده است

(Afshar, 1995a).

۳. ابن حوقل نیز همین مطلب را می‌نویسد که: «ایالت اصطخر شامل ناحیه یزد است که بزرگ‌ترین نواحی آن است و شهر کته کرسی آن است و دیگر میبد و

نابین و فهرج است و در میان نواحی اصطخر جز یزد هیچ یک چهار منبر ندارد» (Ibn Hawqal, 1987, P. 36).

۴. تألیف ۵۰۰ و ۵۱۰ هجری قمری

۵. شهرها یا توابع

۶. در صورتی که اشاره آنها به موضع شهر یزد کنونی باشد، این مورد قابل تأمل است.

۷. باید توجه داشت که اصطخری، ابن حوقل و مقدسی، در گزارشی مشابه، شارسستان و ارگ بم را نیز توأمان

قلعه گفته‌اند.

۸. خادم‌زاده اعتبار شهر یزد و شکل‌گیری برج و باروی آن را به زمان آل کاکویه، یعنی قرن پنجم هجری قمری نسبت داده است.

۹. سنگ قبر موجود در این بنا نشان می‌دهد که این مکان مقبره فردی به نام ابراهیم نقیب، متوفی سال

۴۷۴ هجری قمری است (Afshar, 1995b, P. 330).

نویسندگان تنها برای نشانی دادن به مسیر حرکت باروی مبارزالدین، از این مزار نام برده‌اند و یا این تناقضات در کتب تاریخ قدیم یزد دلیلی دیگری دارد. ۲۲. به گفته کاتب باب کیا داخل شهر شده و او عنوان محله را در این مورد ذکر نمی‌کند (Kateb Yazdi, 1966, P. 83).

۲۳. ایرج افشار نیز آنها را یکی دانسته است (Afshar, 1995b, P. 277).

۲۴. این بنا مشهور به حاج ابراهیم بوده و در سال ۱۳۸۰ به باغ بهشتی تغییر نام می‌دهد. در کتب تاریخ قدیم یزد به آن اشاره‌ای نشده و تنها در کتابچه موقوفات یزد ذکر آن آمده است (Khademzade, Mandegari, 2010, P. 414). علت نام جدیدی که بر آن نهاده‌اند، مشخص نیست، اما جای آن با توجه به باروی آل کاکویه و مسیری که برای باروی مبارزالدین ذکر می‌شود، حکایت از آن دارد که جایی در این محدوده محله‌ای به نام باغ بهشتی وجود داشته است.

۲۵. در حالی که ایرج افشار باب کیا را همان دروازه حظیره دانسته است. وی در جایی دیگر ذکر کرده است دروازه‌هایی که تحت عناوین باب کیا، دروازه حظیره، دروازه ملا و دروازه ایلچی‌خان از آنها در تاریخ نام برده شده، ممکن است یکی باشند، اما چنان‌که گفته شده، حداقل درباره باب کیا می‌توان اذعان داشت که در طول تاریخ داخل حصار شهر افتاده است و از تاریخ حکومت آل مظفر و کشیدن باروی مبارزالدین، دیگر نامی از آن برده نمی‌شود و برای دسترسی به داخل شهر از مسیر سابق در بخش جنوب شرقی، دروازه دیگری با عنوان دروازه ایلچی‌خان احداث شده است. می‌توان گفت به دلیل قرارگرفتن این دروازه در مقابل حظیره، نام دروازه حظیره به آن اطلاق شده است. همچنین از آنجا که حظیره به حظیره ملا نیز معروف بوده، به این دروازه، دروازه ملا نیز گفته می‌شده است؛ البته در این مورد

کتابی با کیفیت پایین اسکن و استفاده شده است، در سال ۱۳۹۴ برای به کار بردن در فصل تاریخچه پرونده ثبت جهانی شهر تاریخی یزد، از طریق مکاتباتی با جناب آقای دکتر مدرس و با لطف ایشان، با کیفیت بهتری نسبت به آنچه در کتاب است، در دسترس نویسندگان این مقاله به عنوان اعضای پرونده ثبت جهانی شهر تاریخی یزد قرار گرفت.

۱۴. دروازه ایلچی‌خان در دوره آل مظفر به باروی شهر اضافه می‌شود.

۱۵. فهادان معرب کلمه یوزداران است. می‌توان احتمال داد نام یوزداران و فهادان به‌مرور زمان برای محله وسیعی در درون باروی شهر تسری یافته که در طول تاریخ بخش‌هایی از این محله با نام محله شهرستان شناخته می‌شده است.

۱۶. چنانکه در نقشه شتالوف نیز در این محدوده دروازه‌ای مشخص شده است.

۱۷. برخی دروازه‌ها در امتداد راه‌های مهم ارتباطی و برخی دیگر در امتداد راه‌هایی قرار داشتند که به مزارع و باغ‌ها، کارگاه‌ها یا روستاهای اطراف شهر منتهی می‌شدند (Soltanzade, 1993, P. 150).

۱۸. هرچند دروازه‌های مهریجرد و قطریان در این دوره با همان نام و در همان مسیر تغییر مکان داده‌اند.

۱۹. شاه یحیی در نزدیکی دروازه سعادت، خانقاهی عالی و مناره‌ای با کاشی سبزرنگ، بازار و حمامی احداث می‌کند (Mostofi Bafghi, 1963, P. 120).

۲۰. در کتاب تاریخ یزد نوشته جعفر بن محمد بن حسن جعفری، در حین تأکید بر ساخت هفت دروازه، تنها نام شش دروازه آمده و نام دروازه نو نیامده است.

۲۱. همان‌طور که پیش‌تر گفته شد، شرف‌الدین خضر در سال ۷۶۰ ه. ق وفات یافت و ساخت خانقاه او به سال ۷۵۵ ه. ق بازمی‌گردد (Kateb Yazdi, 1966, P. 190; Ja'fari, 1959, P. 126). در حالی که بیان شده است مبارزالدین در سال ۷۴۷ ه. ق این مزار را داخل حصار می‌کند؛ بنابراین شاید بتوان گفت

عنوان مقرر حکومتی و سکونت شاه یحیی در درون باروی شهر دوره آل مظفر قرار داشته‌اند.
۲۸. برای اطلاعات بیشتر نگاه کنید به مستوفی بافقی، جامع مفیدی، ج ۱۱، صص. ۱۶۴ - ۱۶۵ و جعفری، تاریخ یزد، ۱۳۳۸، ص. ۳۹.
۲۹. ابنیه‌ای که حاجی قنبر به قلعه مبارکه افزود از قول کاتب به این شرح است: «جناب معدلت شعاری به تعمیر مشغول شد و عمارت ایوان و خزینه و باورچی خانه تمام کرد. دیوان‌خانه قابل نداشت در پای ایوان امیرزاده اسکندر بن عمر شیخ که عین خرابی بود در شعبان این سال دیوان‌خانه جدید بنا فرمود و از پیشان دیوان‌خانه دری بر حرم مفتوح کرد و بر یمین و یسار دو صغه عالی بساخت و بر هر خلف صغه باغچه مروح ترتیب فرمود و از صغه دری بر باغچه مفتوح کرد و مقام امرا و اکابر فرمود و دیگر صغه خاصه علما و موالی و اهالی و در جنب هر دو صغه دو نیم صغه بساخت: یکی به رسم بتکچیان و دیگری رعایا و مباحران و سقف صفوف به چوب سرو تخته‌بند فرمود و بر سر دیوان‌خانه دری مشبک مفتوح کرد» (Kateb Yazdi, 1966, P. 282).

باید توجهی هم به نام دروازه شاهزاده فاضل داشت که از نظر افشار با دروازه حظیره ملا محتملاً تطبیق می‌کند (Afshar, 1995b, PP. 688 - 692). جالب است که دروازه فتح نیز از نظر ایرج افشار نام دیگری است برای دروازه کیا اما از آنجا که در تواریخ مورد نظر این پژوهش نامی از آن برده نشده، به ذکر همین سطور بسنده می‌شود. آخر کلام اینکه شاید دروازه‌های نامبرده همه یکی بوده و در زمان‌های مختلف با نام‌های متفاوتی شهرت یافته‌اند، اما آنچه مسلم است، مکان دروازه کیا ساخته شده در دوره آل کاکویه، برخلاف آنچه در کتب آمده با تمامی آنها متفاوت است.

۲۶. برادر شاه یحیی، شاه حسین، در نزدیکی دروازه سعادت، باغ و خانه‌ای عالی با بادگیری بلند و کوشکی بر بارو عمارت کرد و باغچه‌ای در پشت آن احداث نمود (Kateb Yazdi, 1966, P. 87).

۲۷. در منابع تاریخ محلی شهر یزد ذکری از محل دقیق این عمارات و وجود آنها در درون یا خارج از باروی آل مظفر نیامده است، اما با احتمال بسیار بالایی این عمارات با توجه به درجه اهمیتشان به

References

- Afshar, I. (1995a). *Yazd Memorabilia*, Vol. 1, Yazd: Association of Cultural Works and Honors.
- Afshar, I. (1995b). *Yazd Memorabilia*, Vol. 2, Yazd: Association of Cultural Works and Honors.
- Ayati, A. (1938). *History of Yazd*, Yazd: Golbahar Printing House.
- Bartold, Vasily V. (1984). *An Historical Geography of Iran*, Translated by Hamza Sardador, Tehran: Tehran: union: Printing House.
- Habibi, M. (2014). *Az Shar ta Shahr: A historical analysis of the concept of the city and its physical appearance, thinking and impact*, Tehran: University of Tehran.
- Hamedani, F. (1970). *Rabe-e Rashidi endowment*, Tehran: National Art Association of Iran.
- Hosseini Yazdi, R. (1963). *Jeme'olkheyrat endowment*, By the efforts of Mohammad Taghi Daneshpajooch and Iraj Afshar, Tehran: Iranian culture.
- Ibn Balkhi (1995). *Farsname*, By the efforts of Mansour Rastegar Fasaei, Shiraz, Persian Studies Foundation.

- Ibn Hawqal, M. (1987). *Iran in Šūrat al-'Ard*, Translated by Ja'far Afshar, Tehran: Amirkabir Publications.
- Ibn Hawqal, M. (1938). *Šūrat al-'Ard*, Vol. 2, Beirut: Dar Sader.
- Ibn Khordadbeh, A. (1992). *Al-Masalek and Al-Mamalik*, Translated by Saeid Khakrand, Tehran: Institute of Historical Studies and Publications of the Heritage of Nations, Hanafa Cultural Institute.
- Image Archive of Yazd Historic City World Heritage Base Documentation Center, (2018). Yazd
- Istakhri, I. (1994). *Masalek and Mamalik*, Translated by Muhammad Ibn As'ad Ibn Abdullah Tostari, By the efforts of Iraj Afshar, Tehran: Endowments of Dr. Mahmoud Afshar.
- Ja'fari, J. (1959). *The history of Yazd*, By the efforts of Iraj Afshar, Vol. 1, Tehran: Book translation and publishing company.
- Jayhani, A. Q. (1989). *Ashkal-ol Alam*, Translated by Ali Ibn Abdul Salam Katib, Mashhad: Astan Quds Razavi Publishing Company.
- Joodaki Azizi, A., Moosavi Haji, R., & Vasegh Abbasi, Z. (2015). A study on the appearance of the city of Yazd in the first centuries of the Islamic period. *Journal of Historical Researches*, 27.
- Kateb Yazdi, A. (1966). *New history of Yazd*, By the efforts of Iraj Afshar, Tehran: Ibn Sina.
- Khademzade, M. H. (2007). *Historical neighborhoods of Yazd*, Tehran: Sabah Noor and Cultural.
- Khademzade, M. H. (2019). Sustainability and Development of a Historical City Over the Time Case study: Yazd from Early Islam to the Beginning of the Mongols Invasion, *The Fifth International Conference on Sustainable Architecture & Urbanism in the Middle East & South Asia*.
- Khademzade, M. H., & Mandegari, K. (2004). Change and continuity in the historic city of Yazd. *Journal of Urban Planning and Architecture*, 45.
- Khanykov, Nikolai, V. (2017). *Travelogue of Nikolai Khanikov: Travel Report to the South of Central Asia*, Translated by Aqdas Yaghmaei and Abolghasem Bigonah, Mashhad: Astan Quds Razavi Behnashr Publishing Company.
- Le Strange, G. (2004). *The Lands of the Eastern Caliphate*, Translated by Mohammad Erfan, Tehran: Scientific and cultural publishing company.
- Maserrat, Hossein, (1998). *Yazd Memory of History*, Tehran: Daf.
- Mostofi, Bafghi, M. (1963). *Jame Mofidi*, By the efforts of Iraj Afshar, Vol. 1, Tehran: Iranian culture.
- Mostofi, Bafghi, M. (1961). *Jame Mofidi*, By the efforts of Iraj Afshar, Vol. 3, Tehran: Iranian culture.
- Modares, A. (2015). *Architecture of Yazd city, yesterday - today - tomorrow*, Tehran: Yazda.
- Mortezaei, M., & Mirdeqan Ashkazari, F. (2014). Review of the location of Yazd city in the early days of Islam based on written documents and archaeological data. *Journal of Archaeological Research*, 6.
- Nahchiri, A. (2001). *Historical geography of cities*, Tehran: Madrese publication.
- Sarai, M. H. (2010). Islamic- Iranian Bazar Changes: (A Case Study of Yazd Bazar), *Iranian Islamic city studies Journal*, No. 2.
- Schwarz, P. (1993). *Historical geography of Persia*, Translated by Kikavus Jahandari, Tehran: Association of Cultural Works and Honors.
- Soltanzade, H. (1993). *Urban spaces in the historical contexts of Iran*, Tehran: Cultural Research Office in collaboration with Tehran Municipality.
- Tavasoli, M. (2003). *Urban Structure and Architecture in the Hot Arid Zone of Iran*, Tehran: Payam Publications and Payvand No Publications.